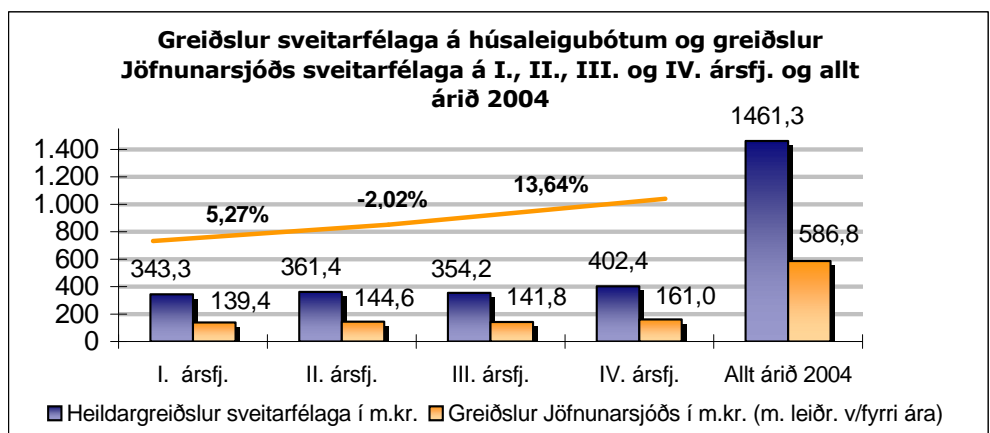


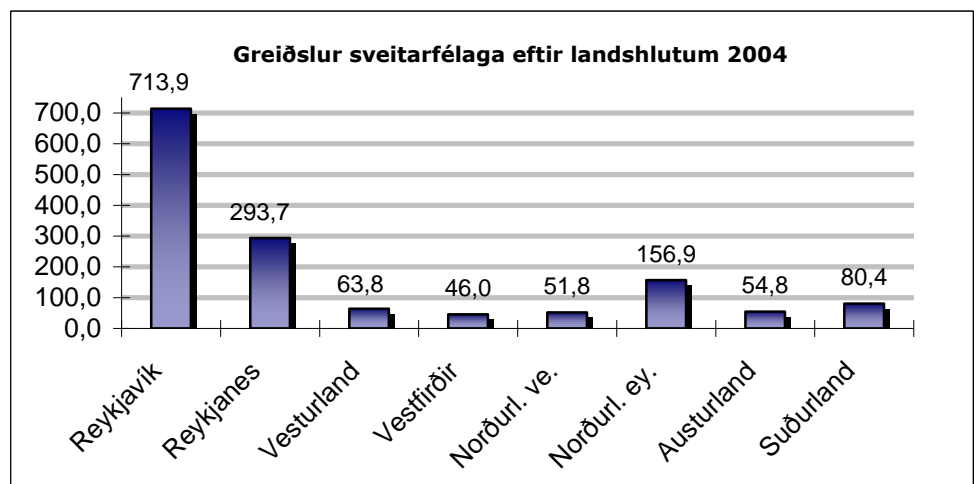
*Greiðsluhlutfall  
Jöfnunarsjóðs 40%*

### Greiðslur húsaleigubóta á árinu 2004

Árið 2004 námu heildargreiðslur sveitarfélaga á húsaleigubótum 1.461,3 m.kr. Hlutdeild Jöfnunarsjóðs í þeim greiðslum var um 584,5 m.kr. eða 40,0%. Þá er meðtalin greiðsla á 5% geymslufé sem Jöfnunarsjóði ber að halda eftir við hverja ársfjórðungslega greiðslu til sveitarfélaga, sbr. 3. mgr. 3. gr. reglugerðar nr. 122/2003. Jöfnunarsjóður greiddi auk þess á árinu rúmlega 2,3 m.kr. til sveitarfélaga vegna leiðréttinga þeirra á greiðslum á húsaleigubótum frá fyrri árum. Samtals námu því greiðslur Jöfnunarsjóðs rúmlega 586,8 m.kr. á árinu.

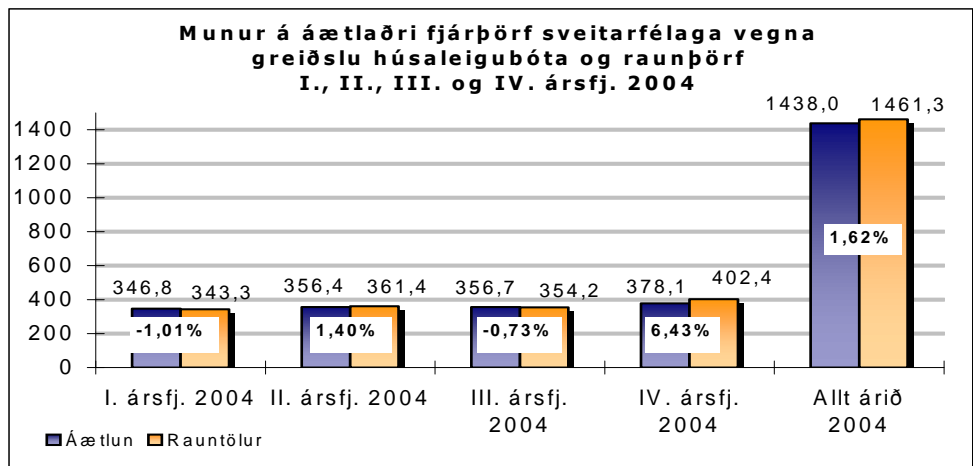


Greiðslur sveitarfélaga á IV. ársfjórðungi námu samtals 402,4 m.kr. Um verulega hækkun var að ræða frá III. ársfjórðungi, eða um 13,64%, en þá námu greiðslur sveitarfélaganna um 354,2 m.kr. Hins vegar var um 2,02% lækkun á greiðslum sveitarfélaganna að ræða milli II. og III. ársfjórðungs og um 5,27% hækkun milli I. og II. ársfjórðungs. Eins og undanfarin ár hækkuðu greiðslur sveitarfélaganna mest milli III. og IV. ársfjórðungs.



## Áætlanir og rauntölur sveitarfélaganna árið 2004

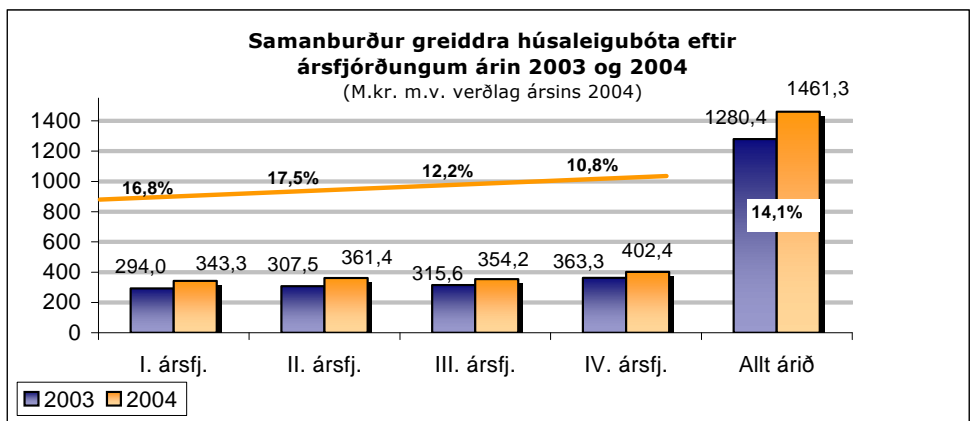
Við samanburð á áætlunum sveitarfélaga um greiðslur húsaleigubóta árið 2004 og rauntölum má sjá að í heildina hafa áætlanir gengið vel eftir. Heildaráætlanir sveitarfélaganna um greiðslur á árinu námu 1.438,0 m.kr. en raungreiðslur urðu 23,3 m.kr. hærrí eða 1.461,3 m.kr. Þegar árið er skoðað í heild sinni var einungis um 1,62% vanáætlun að ræða. Á I. og III. ársfjórðungi er um heldur lægri greiðslur að ræða en áætlanir sögðu til um.



Á II. ársfjórðungi urðu greiðslurnar heldur hærrí. Mest bar á milli áætlana og rauntalna á IV. ársfjórðungi en þá reyndist vera um 6,43% vanáætlun að ræða. Áætlanir sveitarfélaga um greiðslur gengu mun betur eftir árið 2004 en árið 2003 en þá var um 6,6% vanáætlun greiðslna að ræða. Vönduð áætlanagerð sveitarfélaganna árið 2004 leiddi til útgreiðslu á 5% geymslufé sem Jöfnunarsjóði er skylt að halda eftir við hverja ársfjórðungslega greiðslu bótanna, sbr. hér að framan.

## Samanburður á greiðslum sveitarfélaga árin 2003 og 2004

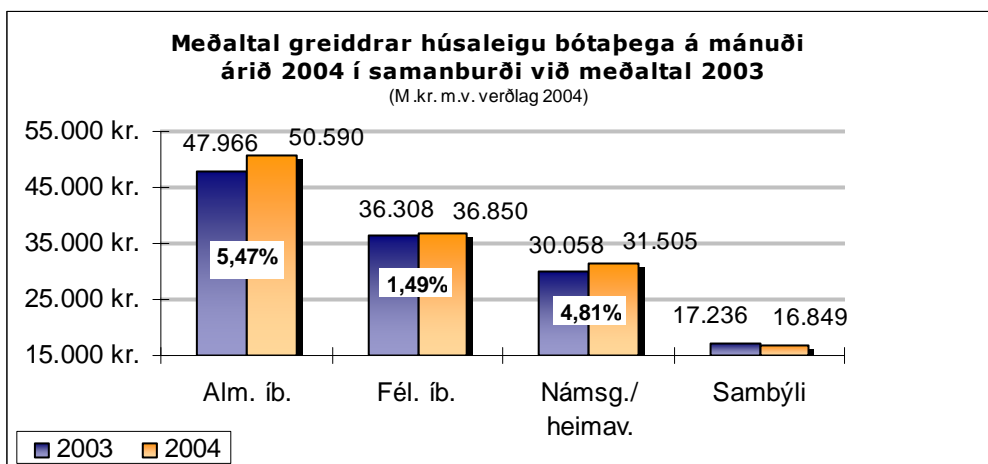
Greiðslur sveitarfélaga á húsaleigubótum fóru hækkandi árið 2004 eins og undanfarin ár. Hækkun á greiðslum bótanna milli árana 2003 og 2004 var 14,1% þegar á heildina er litið.



Við samanburð á einstaka ársfjórðungi milli áráanna hefur orðið 16,8% hækkun á I. ársfjórðungi. Á II. ársfjórðungi hækkuðu greiðslurnar um 17,5% milli ára, um 12,2% á III. ársfjórðungi og 10,8% á IV. ársfjórðungi.

### Meðaltal húsaleigu á mánuði árið 2004

Eins og undanfarin ár greiddu bótaþegar á almennum leigumarkaði hæstu húsaleiguna á árinu eða um 50.590 kr. á mánuði að meðaltali. Um 5,47% hækkun á húsaleigunni var að ræða frá árinu 2003 en þá var hún að meðaltali 47.966 kr. á mánuði miðað við verðlag ársins 2004. Húsaleiga sem bótaþegar greiddu á félagslegum leigumarkaði árið 2004 var að meðaltali um 27,16% lægri en leigan á almennum markaði eða um 36.850 kr. Árið 2003 var leigan á félagslegum leigumarkaði 36.308 kr. að meðaltali á mánuði miðað við verðlag ársins 2004. Um óverulega hækkun var því að ræða milli áráanna 2003 og 2004 eða um 1,49%. Húsaleiga á námsgörðum/heimavistum var að meðaltali á mánuði um 31.505 kr. árið 2004 en um 30.058 kr. árið 2003. Hér hefur orðið nokkur hækkun, eins og á almenna markaðnum, eða um 4,81% á milli ára. Á grundvelli þeirra upplýsinga sem liggja fyrir hjá sjóðnum hefur húsaleiga á sambýlum hins vegar lækkað á milli ára um 2,25%. Var að meðaltali 16.849 kr. árið 2004 en um 17.236 kr. árið 2003.



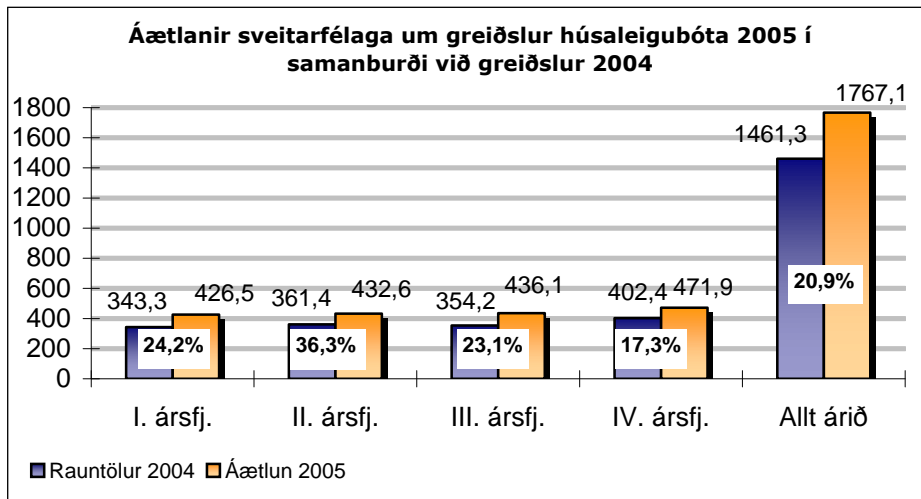
### Áætlanir um greiðslur húsaleigubóta 2005

#### Áætlanir sveitarfélaga

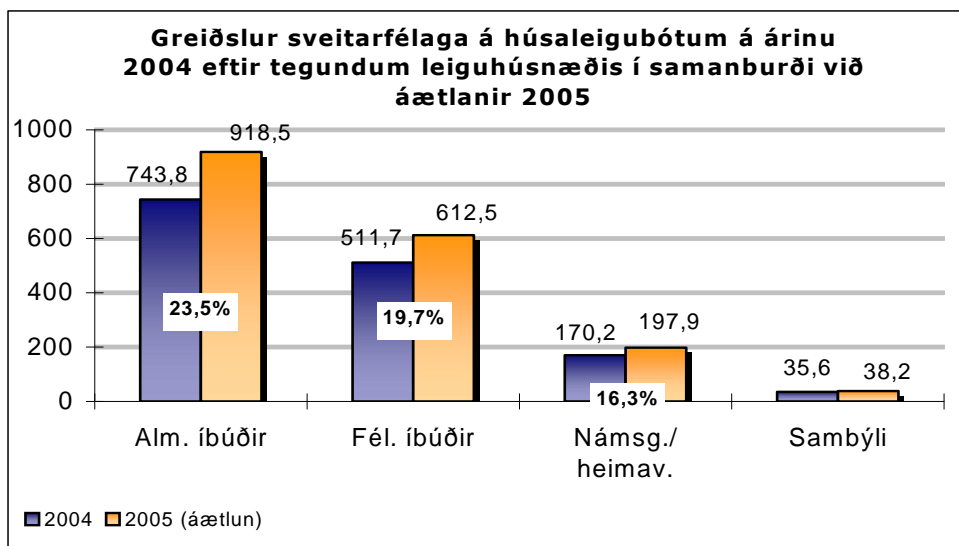
Á grundvelli 2. mgr. 4. gr. reglugerðar nr. 122/2003 um framlög Jöfnunarsjóðs sveitarfélaga vegna húsaleigubóta skiluðu sveitarfélög inn áætlunum sínum um greiðslur húsaleigubóta á árinu 2005 fyrir 1. desember 2004. Sveitarfélögin áætla að greiða samtals 1.767,1 m.kr. í bætur árið 2005. Eins og hér að framan greinir nam heildargreiðsla sveitarfélaga á húsaleigubótum árið 2004 samtals

Áætluð er 20,9%  
hækkun á greiðslum  
húsaleigubóta milli 2004  
og 2005

1.461,3 m.kr. Sveitarfélögin áætla því að um 20,9% hækkun verði í heildina á greiðslum bótanna á milli ára. Við samanburð á ársfjórðungum milli ára nemur áætluð hækkun á greiðslum bótanna á I. ársfjórðungi 24,2% á II. ársfjórðungi 36,3%, á III. ársfjórðungi 23,1% og á IV. ársfjórðungi 17,3%.



Ef áætlanir sveitarfélaganna um greiðslur árið 2005 eru skoðaðar út frá tegundum leiguhúsnæðis, að teknu tilliti til rauntalna ársins 2004, þá verður hækkunin mest á greiðslum bóta á almennum leigumarkaði eða tæplega 23,5% á milli ára. Á félagslegum leigumarkaði er áætlað að greiðslurnar hækki um 19,7%. Á námsgörðum/heimavistum er áætlað að hækkunin verði tæplega 16,3% en ekki nema um 7,3% á sambýlum.



### Greiðsluhlutfall Jöfnunarsjóðs árið 2005

Ráðgjafarnefnd Jöfnunarsjóðs sveitarfélaga hefur áætlað greiðsluhlutfall sjóðsins á húsaleigubótum árið 2005, sbr. ákvæði í 2. mgr. 2. gr. reglugerðar nr. 122/2003. Áætlað ráðstöfunarfé sjóðsins

til greiðslu bótanna á árinu nemur um 646,4 m.kr. Heildaráætlanir sveitarfélaga um greiðslur húsaleigubóta eru um 1.767,1 m.kr. Áætlað greiðsluhlutfall Jöfnunarsjóðs árið 2005 er því um 36,5%.

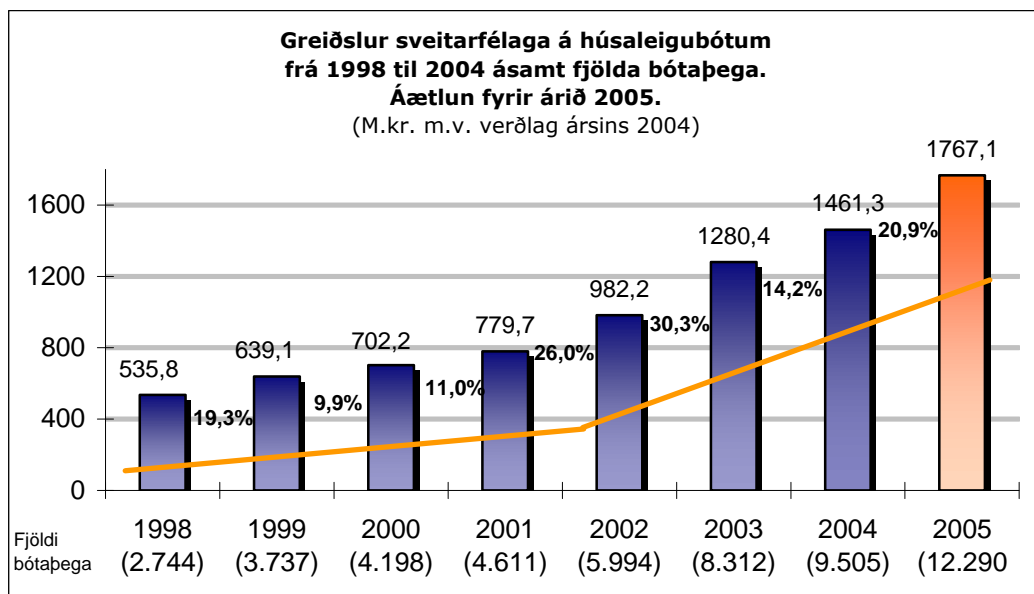
## Greiðslur húsaleigubóta frá árinu 1995

Með lögum um húsaleigubætur, nr. 100/1994, var sveitarfélögum heimilt frá 1. janúar 1995 að greiða húsaleigubætur. Árið 1995 námu greiðslur sveitarfélaganna samtals 291.795,1 m.kr. Árið 1996 námu þær samtals 412.147,6 m.kr. og 415.495,3 m.kr. samtals árið 1997 (miðað við verðlag ársins 2004).

Með lögum um húsaleigubætur, nr. 138/1997, varð sveitarfélögum skylt að greiða húsaleigubætur frá og með árinu 1998. Félagsmálaráðuneytið og Jöfnunarsjóður sveitarfélaga hafa haldið utan um ýmsar tölulegar upplýsingar varðandi greiðslur bótanna frá þeim tíma. Í súluritinu sem sýnt er hér á eftir, og birst hefur í fyrri fréttabréfum sjóðsins, má sjá hvernig greiðslur sveitarfélaga á húsaleigubótum hafa aukist ár frá ári allt frá árinu 1998 (miðað við verðlag ársins 2004). Auk þess er þar tilgreindur fjöldi bótaþega á sama árabili.

Gert var ráð fyrir að heildargreiðsla sveitarfélaga á húsaleigubótum myndi hækka um 15,9% á milli árána 2003 og 2004. Rauntölur sýna hins vegar að um 14,2% hækkun var að ræða, þ.e. úr 1.280,3 m.kr. árið 2003 (miðað við verðlag ársins 2004) í 1.461,3 m.kr. árið 2004. Samkvæmt áætlunum sveitarfélaganna er gert ráð fyrir að heildargreiðslur á húsaleigubótum árið 2005 nemi um 1.767,1 m.kr. Áætluð hækkun milli árána 2004 og 2005 er því 20,9%.

*Sveitarfélögum skylt að greiða húsaleigubætur frá 1998*



Þegar árið 2004 er borið saman við áætlun ársins 2005 má sjá að sveitarfélögin gera ráð fyrir að bótaþegum fjölgi um 2.785 eða úr 9.505 í 12.290. Hér er um 29,3% fjölgun bótaþega að ræða á milli ára. Þar sem áætlun sveitarfélaga um heildarfjölgun bótaþega á milli ára er töluvert meiri en áætlanir þeirra um hækkun greiðslna er rétt að taka þá áætlun með nokkrum fyrirvara. Á milli árunna 2003 til 2004 fjölgaði bótaþegum hins vegar um 14,35% eða úr 8.312 í 9.505.