

Áhrif efnahagskreppunnar á velferð kvenna

Kynning á niðurstöðum samantektar á
tölulegum upplýsingum um stöðu kvenna

Eva Bjarnadóttir og Eygló Árnadóttir

Verkefnið

- Safna saman opinberum tölulegum upplýsingum sem gætu gefið hugmynd um hvort efnahagskreppan hafi áhrif á velferð kvenna.
- Áhersla á konur - ýmist bornar saman við karla eða við aðrar konur.
- Ólík tímabil skoðuð - leitast við að finna gögn sem lýsa stöðunni fyrir og eftir bankahrunið.



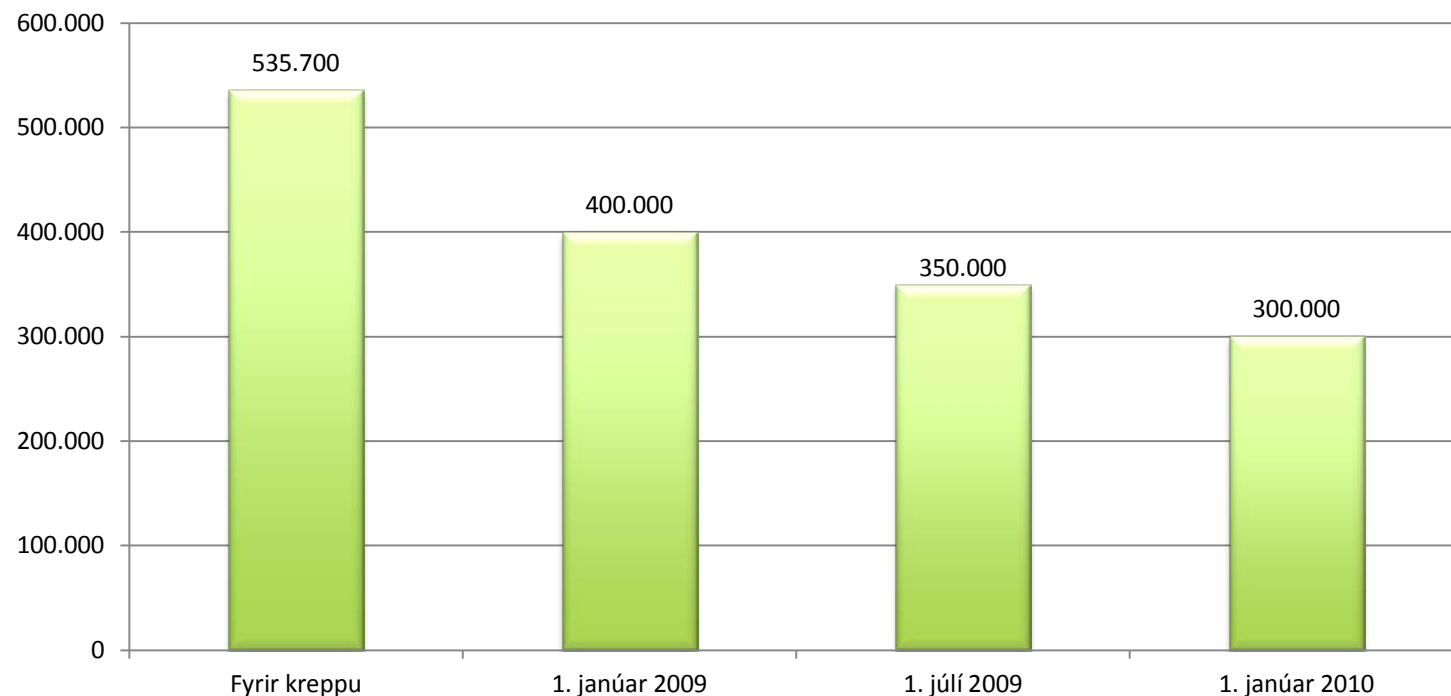
Umfjöllun

- Í skýrslunni er farið vítt og breitt yfir sviðið.
- Í erindinu beini ég sjónum ykkar að:
 - Áhrifum niðurskurðar á Fæðingarorlofssjóði
 - Stöðu einstæðra mæðra
 - Þróun kynbundins launamunar
 - Þróun atvinnuþátttöku og atvinnuleysis kvenna
 - Atvinnuuppbyggingu í þágu kvenna
 - Kynbundnu ofbeldi
 - Mikilvægi kyngreindra gagna.

Foreldrar ungra barna

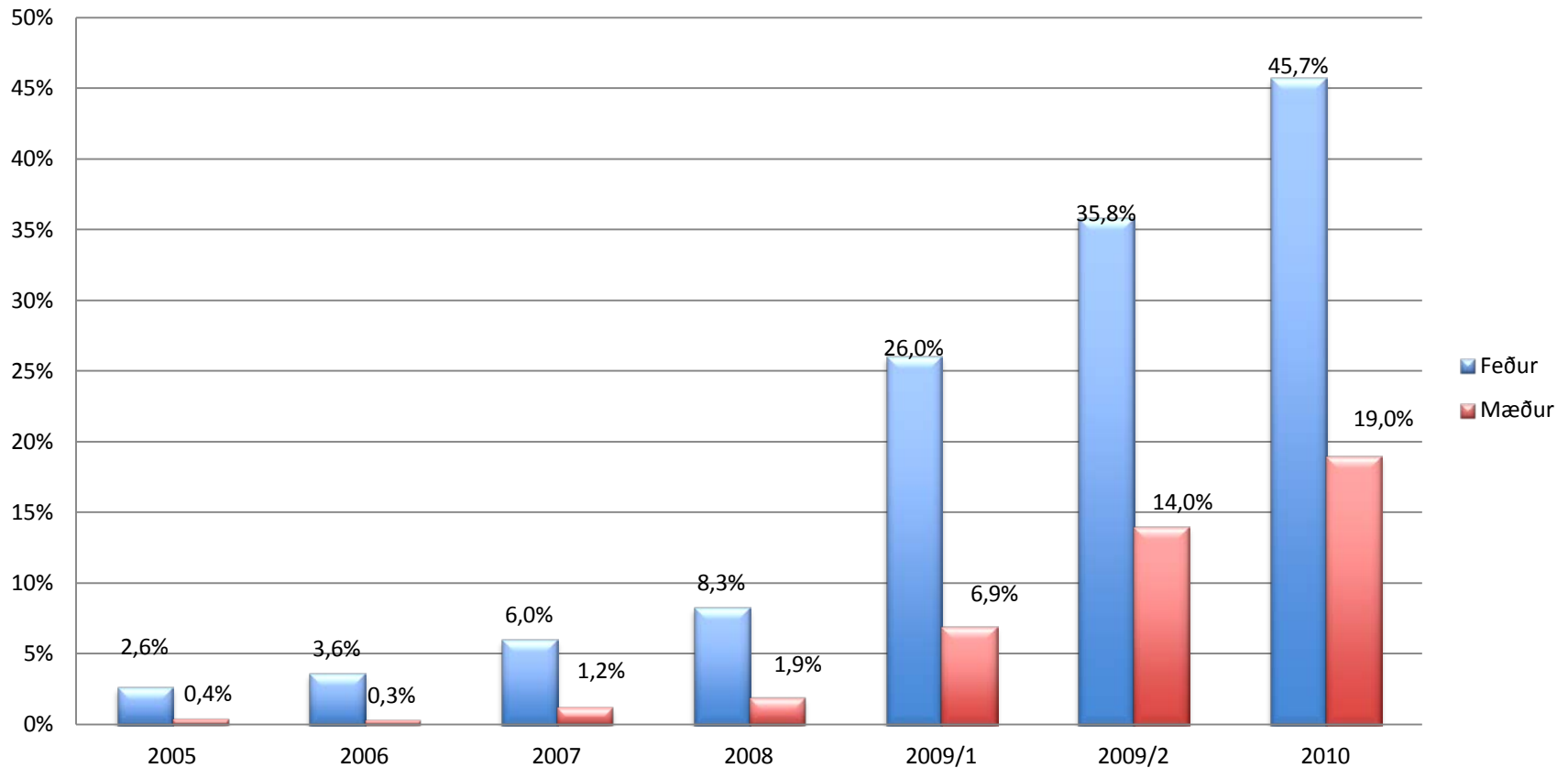
- Í kjölfar efnahagshrunsins hefur hámark á *fæðingarorlofsgreiðslum* verið lækkað þrisvar.

Hámark á fæðingarorlofsgreiðslum



Niðurskurður fæðingarorlofs

Hlutföll foreldra sem lenda í hámarki fæðingarorlofsgreiðslna



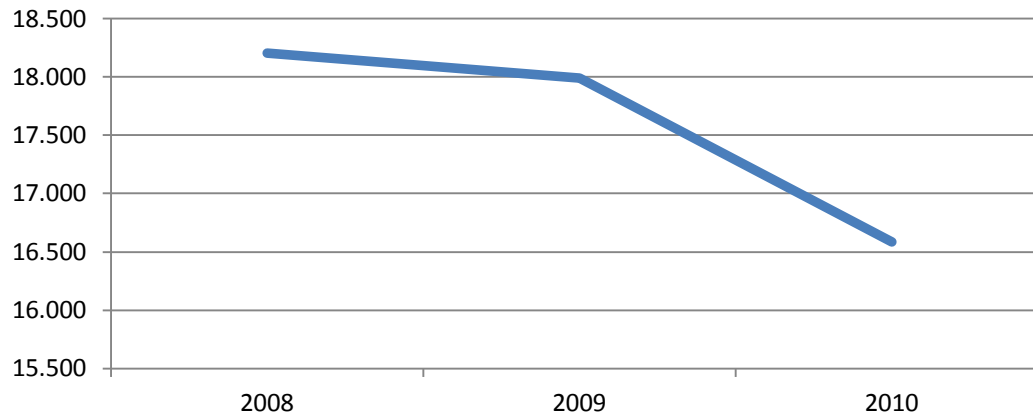


Niðurskurður fæðingarorlofs

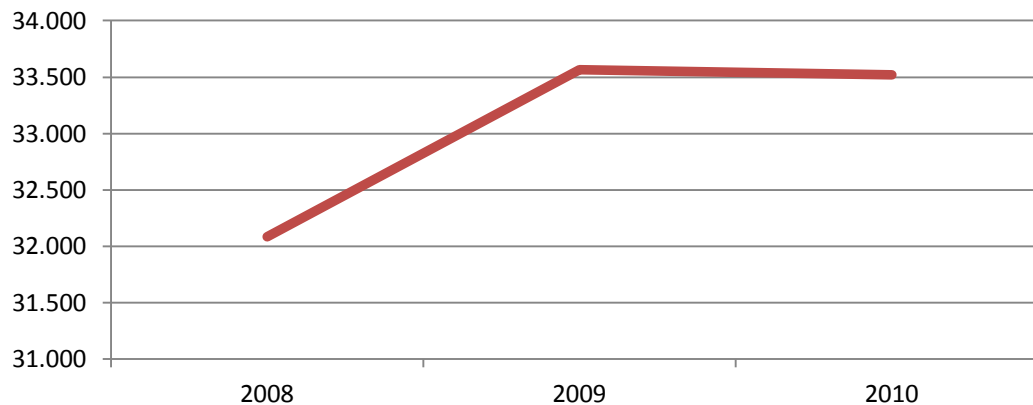
- Rannsóknir benda til þess að tekjur hafi helst áhrif á töku karla á fæðingarorlofi.
- Tvær vísbendingar gefa til kynna að slíkt eigi einnig við hér á landi:
 - Orlofsgreiðslum til feðra hefur fækkað um 9% síðan 2008, en fjölgað til mæðra um 4,5%.
 - Meiri kynjamunur meðal þeirra sem þiggja fæðingarstyrk (afar lág upphæð) en sem þiggja fæðingarorlof (tekjutengt).



Fjöldi fæðingarorlofsgreiðslna til karla á árunum 2008-2010

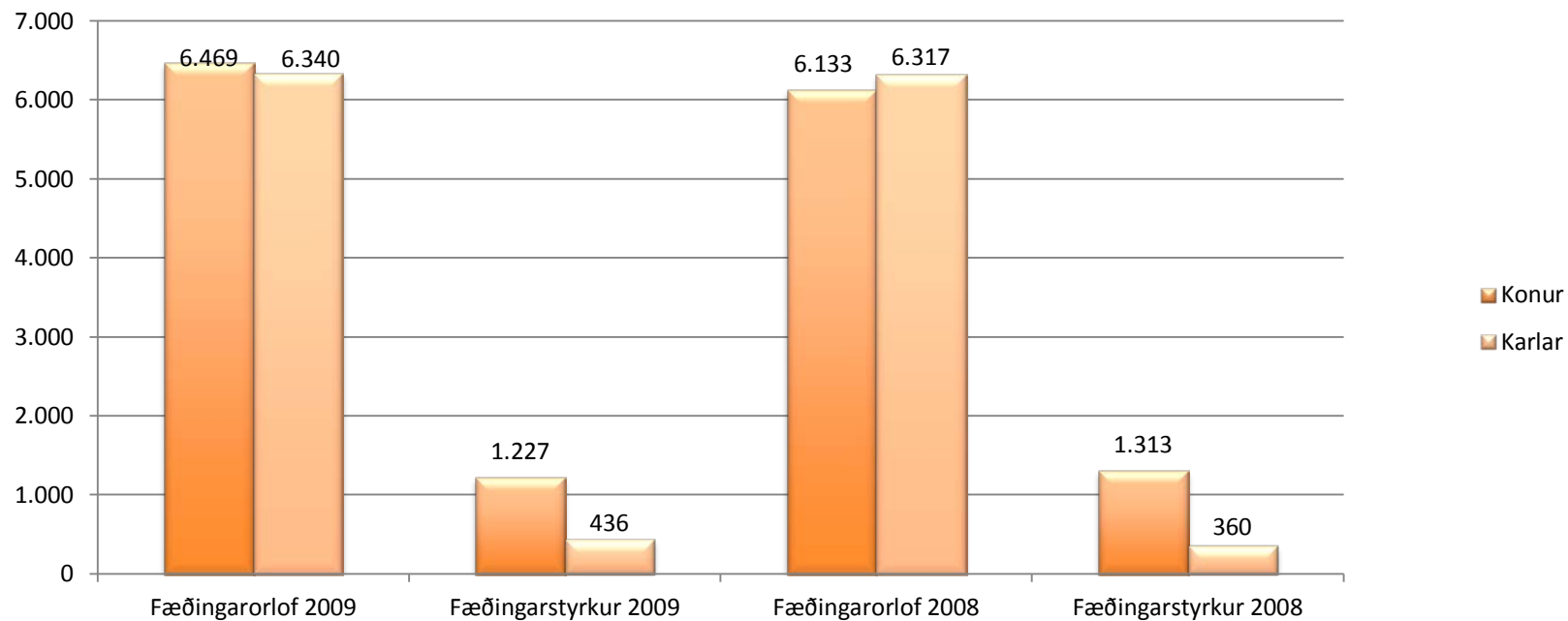


Fjöldi fæðingarorlofsgreiðslna til kvenna á árunum 2010-2010





Fjöldi greiðslna til fæðingarorlofs og fæðingarstyrks





Tíminn eftir fæðingarorlof

- Brúa þarf bilið þar til leikskólapláss eða önnur dagvistun er tryggð.
- Atvinnuleysisbætur eingöngu fyrir þá sem eru í atvinnuleit og tryggt hafa örugga gæslu barns.
- Alvarlegar afleiðingar lendi foreldri í langtímaatvinnuleysi.
- Hópurinn sem dettur út af vinnumarkaði og er tekjulaus vegna ungra barna er líklega mjög kynbundinn.

Staða einstæðra mæðra

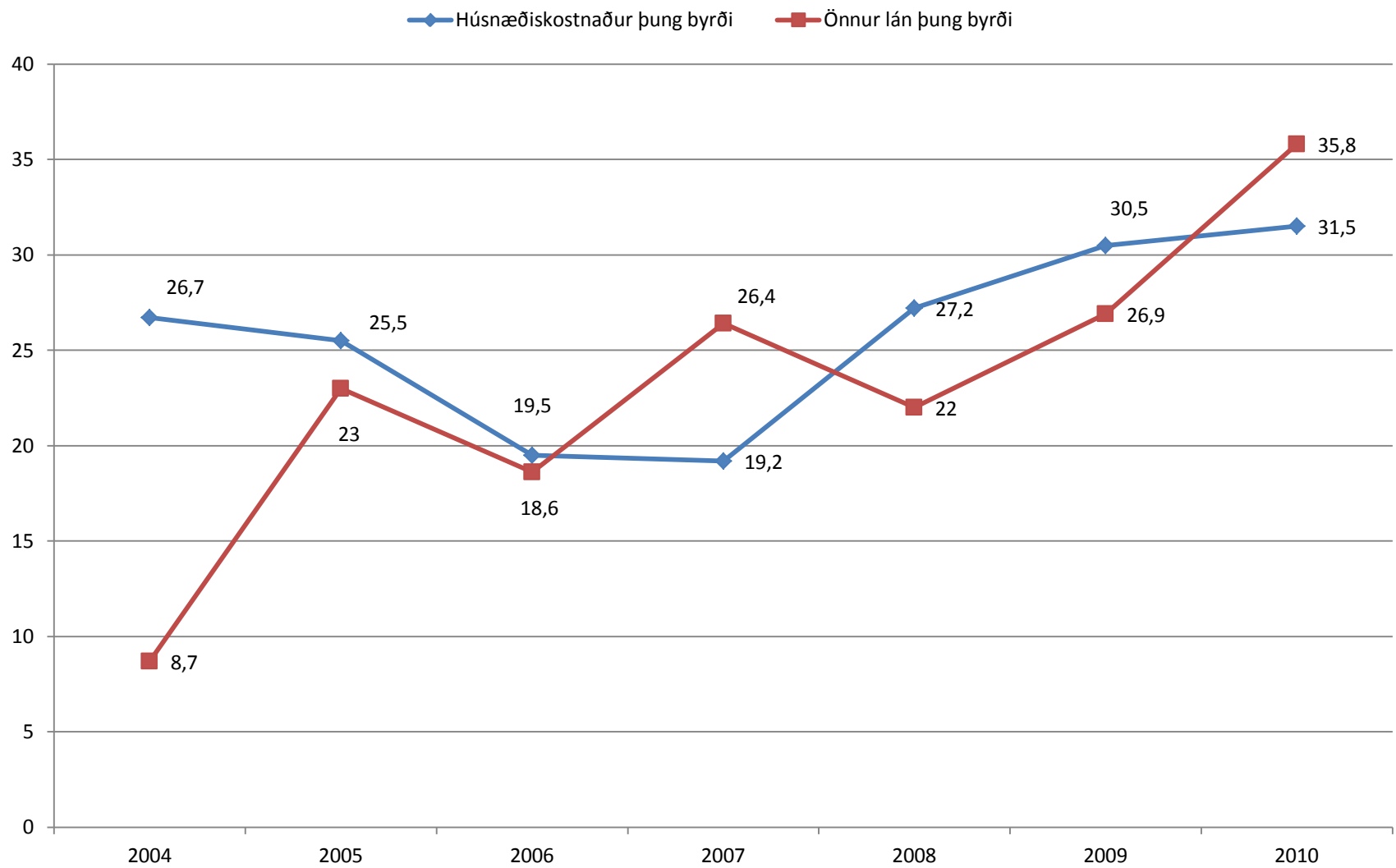


Einstæðar mæður

- Gögn um einstæða foreldra sjaldan kyngreind.
 - Einstæðar mæður eru 91,4 prósent einstæðra foreldra, sem hafa lögheimili barns skráð hjá sér.
- Vitum að einstæðir foreldrar hafa lágar tekjur.
- Lánabyrði og vanskil aukist.



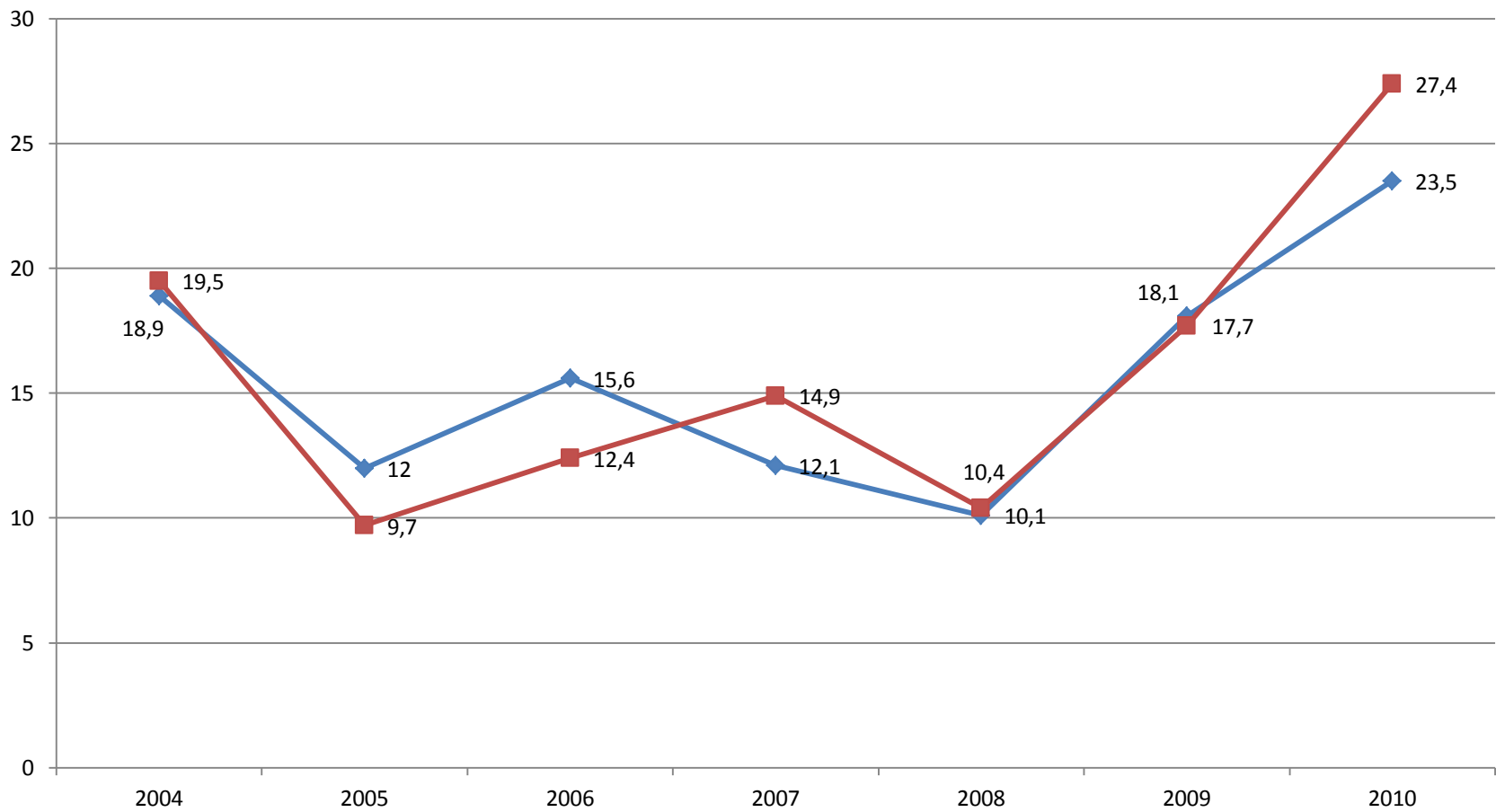
Hlutfall einstæðra foreldra sem telja húsnæðiskostnað og önnur lán vera þung byrði





Hlutfall einstæðra foreldra í vanskilum með lán eða leigu 2004-2010

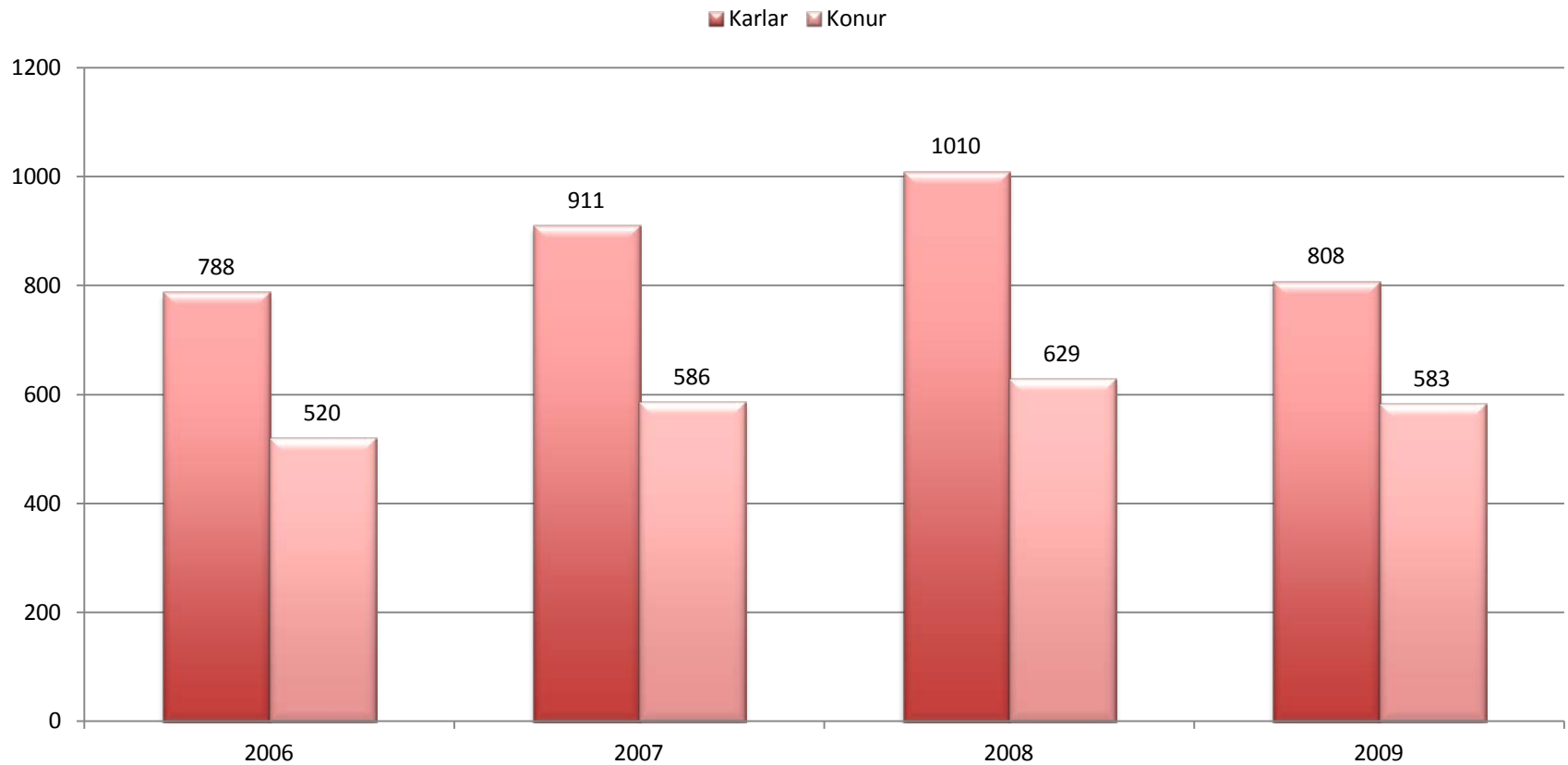
—◆— Vanskil húsnæðislána eða leigu —■— Vanskil annarra lána



Atvinnumál

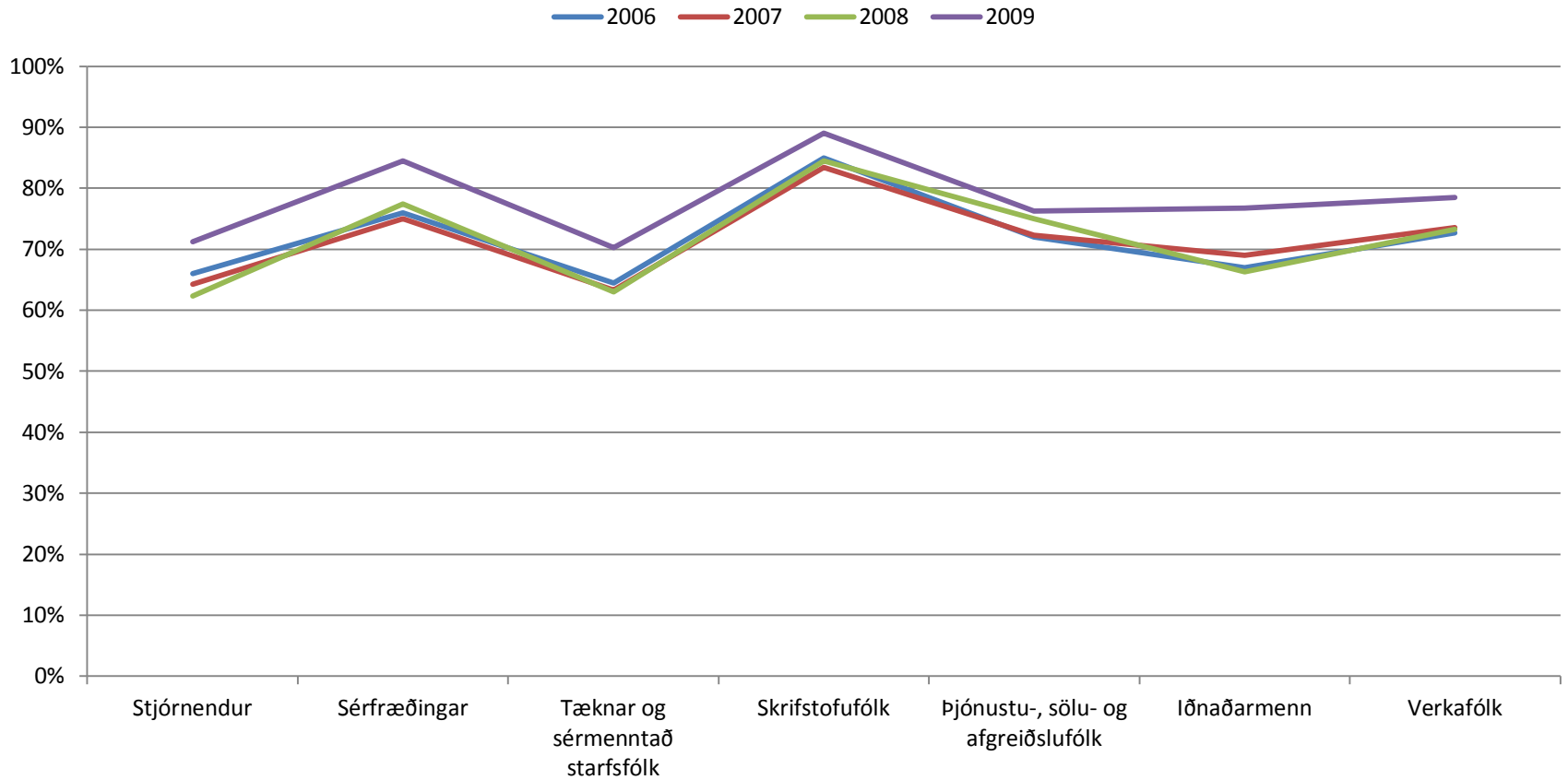
Launamunur kynjanna

Heildarlaun stjórnenda eftir kyni í þús. kr. 2006-2009

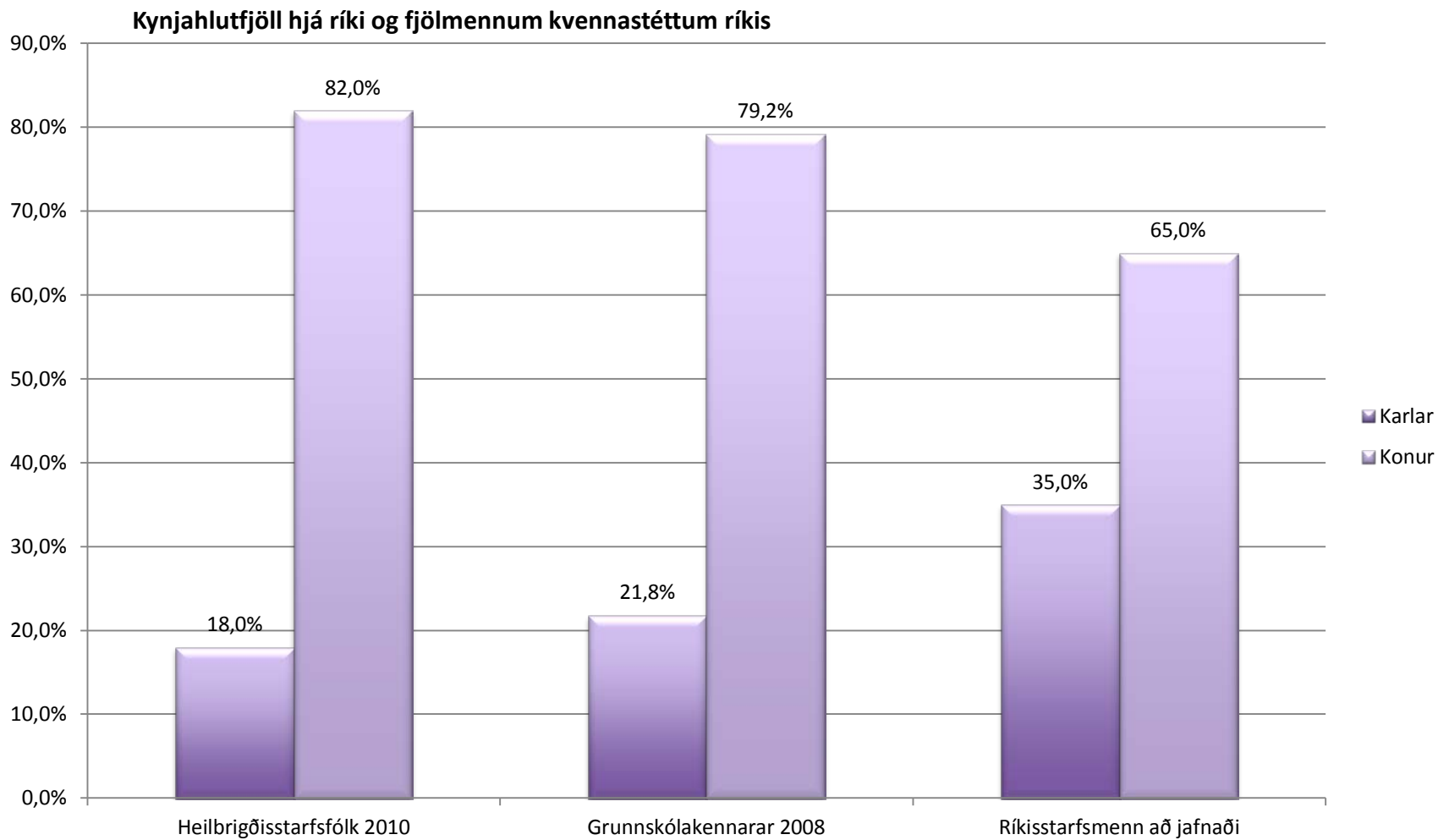


Launamunur kynjanna

Hlutfall heildarlauna kvenna af heildarlaunum karla 2006-2009

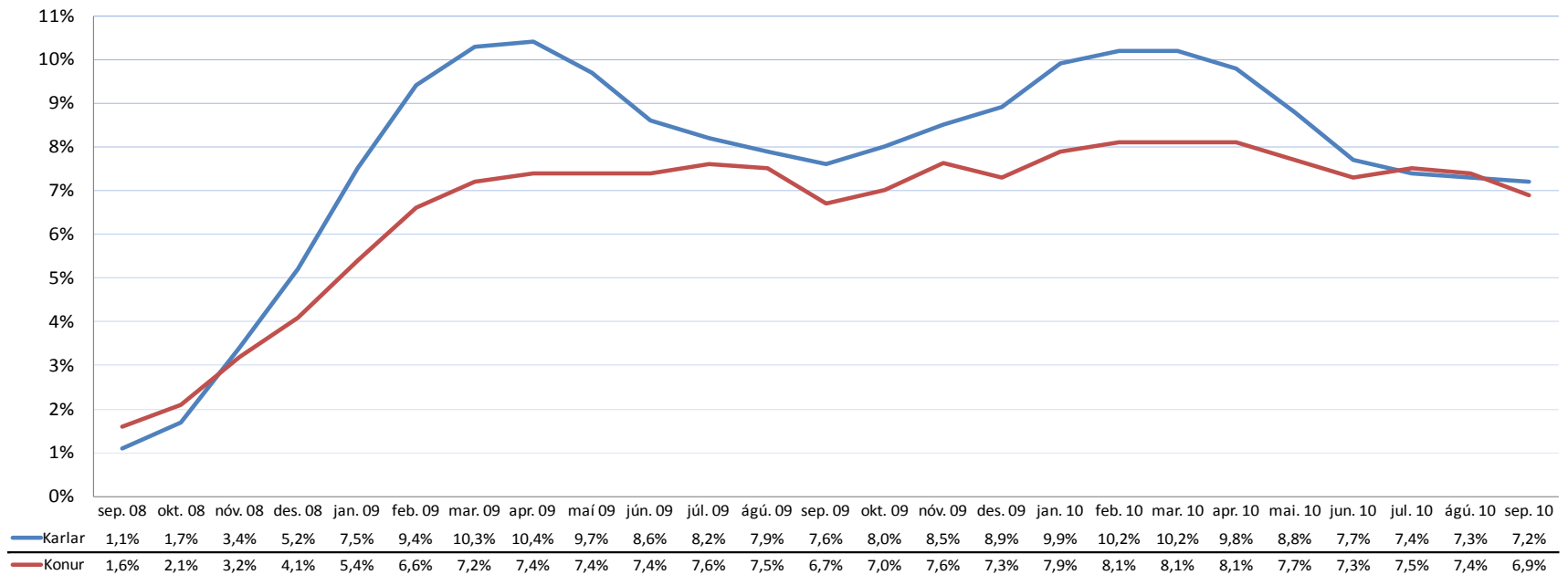


Atvinnuþátttaka og atvinnuleysi



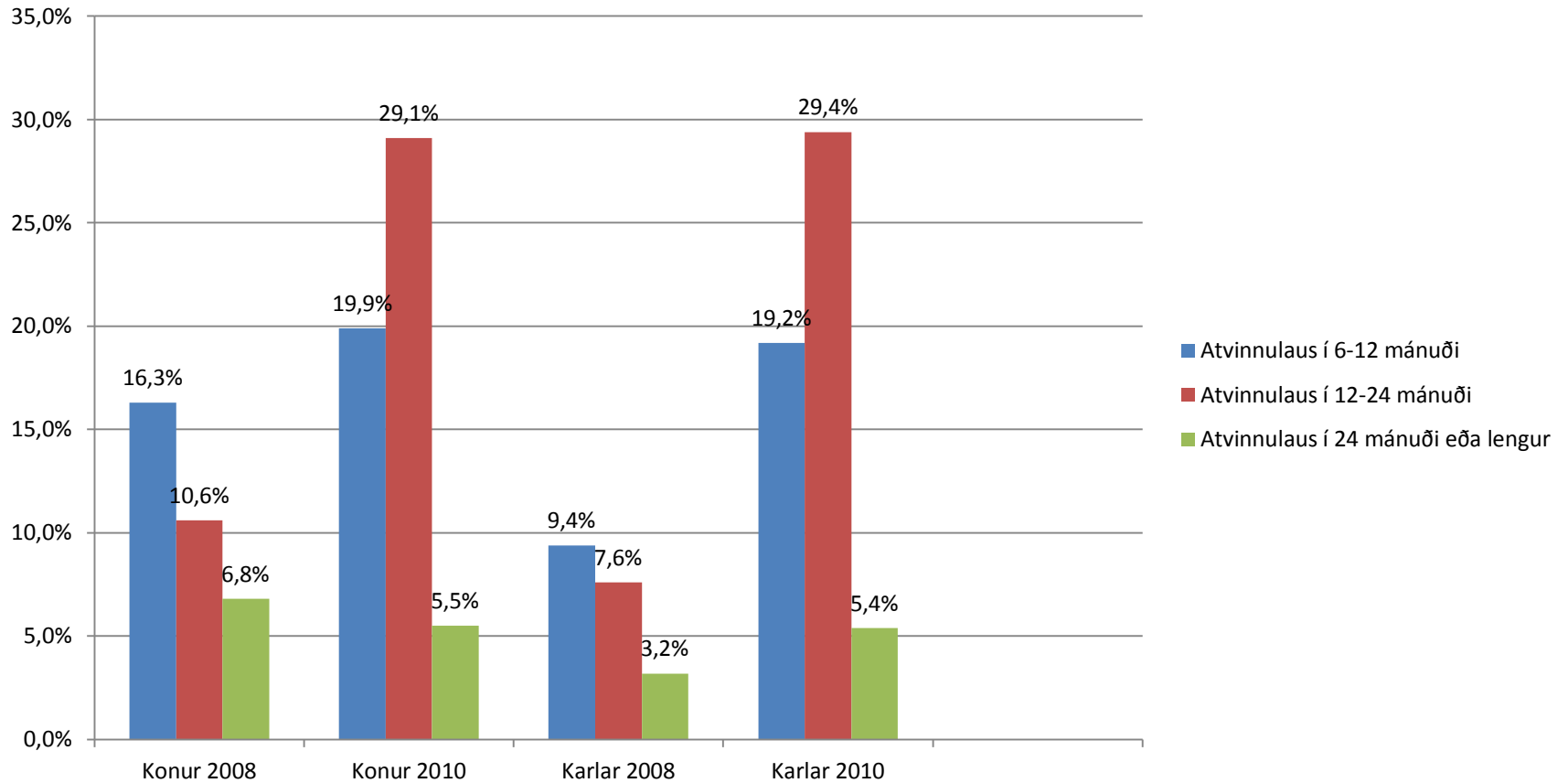
Atvinnuþátttaka og atvinnuleysi

Þróun atvinnuleysis kynjanna frá upphafi efnahagshrunsins:



Langtímaatvinnuleysi

Langtímaatvinnuleysi 2008 og 2010 eftir kyni





Atvinnuuppbygging

- Karllægni „*mannaflofsfrekra framkvæmda*“.
- Atvinnusköpun fyrir karla, en kvennastörf skorin niður.
- Flest störfin sköpuð fyrir iðnaðarmenn
 - Árið 2009 unnu 17.200 karlar sem iðnaðarmenn en 1.800 konur.
- Lítið fer fyrir hugmyndum um atvinnuuppbygginu sem gagnast gæti konum.

Kynbundið ofbeldi



Heimilisofbeldi

- Heimilisofbeldismálum farið fækkað í skráningu lögreglunnar síðan árið 2007.
- Metaðsókn í Kvennaathvarfið 2010.
 - 864 komur 2010 á móti 605 komum 2009
 - Viðtölum hefur fjölgað en ekki dvalarkonum
 - Hlutfall nýrra skjólstaðinga hækkað
 - Hlutfall erlendra kvenna hækkað mikið



Kynferðisbrot

- Virðist ekki hafa fjölgað í kjölfar kreppunnar, samkvæmt þeim gögnum sem aðgengileg eru.
- Lögreglumálum hefur fjölgað síðan 2004.
- Fækkun varð á málum Neyðarmóttöku 2010.
- Vændismálum hefur fjölgað eftir laga-breytingar 2009.



Stuttur tími liðinn

- Mikilvægt að halda áfram að vakta.
- Mikilvægt að kyngreina öll opinber gögn.
- Mikilvægt að fylgjast sérstaklega vel og lengi með opinbera geiranum, þar sem áhrifin koma seinna fram og gætir lengur.

Ef við þekkjum ekki staðreyndirnar, getum við ekki tekið upplýstar ákvarðanir!