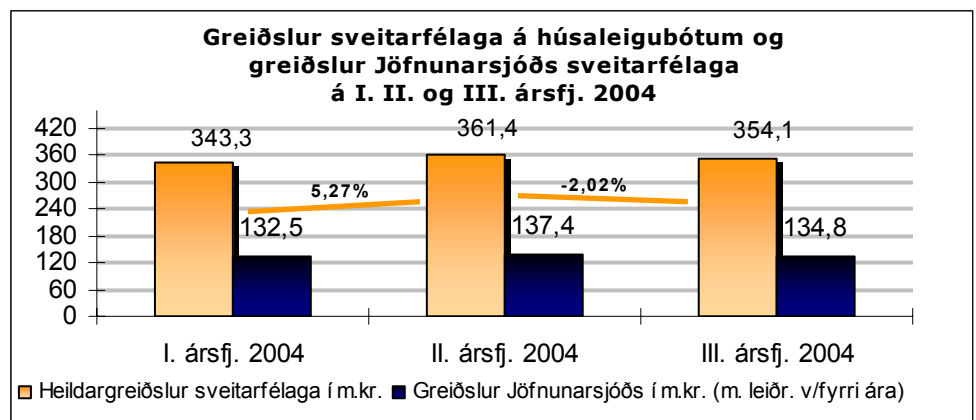


Greiðslur sveitarfélaga hækka um 5,27% milli I. og II. ársfjórðungs en lækka um 2,02% milli II. og III. ársfjórðungs.

Greiðslur á II. og III. ársfjórðungi 2004

Greiðslur sveitarfélaga á húsaleigubótum á II. ársfjórðungi 2004 námu samtals 361,4 m.kr. en voru samtals 354,1 m.kr. á III. ársfjórðungi. Á I. ársfjórðungi 2004 námu greiðslurnar 343,3 m.kr. Hækkun greiðslna milli I. og II. ársfjórðungs var um 5,27% en hins vegar lækkuðu greiðslurnar um 2,02% milli II. og III. ársfjórðungs.

Jöfnunarsjóður greiddi samtals um 137,4 m.kr. framlag til sveitarfélaga á II. ársfjórðungi 2004 vegna greiðslu þeirra á húsaleigubótum og 134,8 m.kr. á III. ársfjórðungi. Greiðsluhlutfall sjóðsins var um 38%.



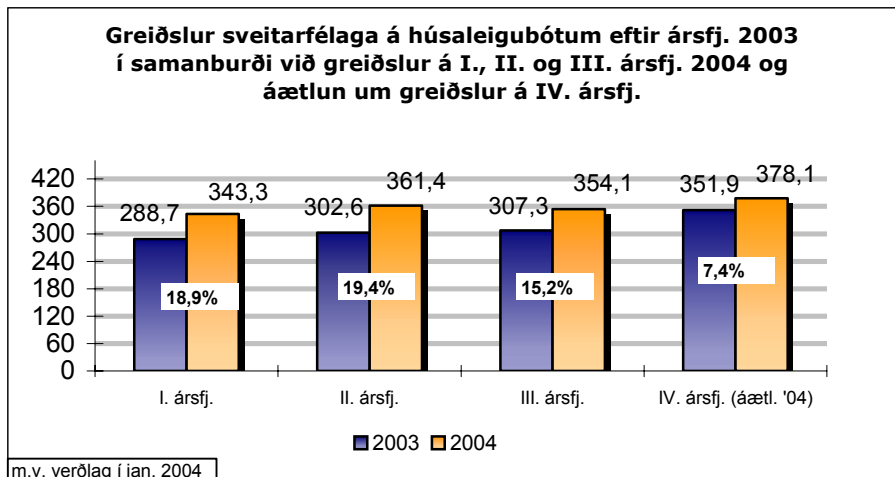
Áætlanir og rauntölur

Þegar raungreiðslur sveitarfélaga á húsaleigubótum fyrstu þrjá ársfjórðungana 2004 eru bornar saman við upphaflegar áætlanir þeirra um greiðslur á sama tímabili kemur í ljós að um óveruleg frávik er að ræða eða tæplega 0,1% lækkun í heild sinni. Fyrstu þrjá ársfjórðunga ársins áætluðu sveitarfélögin að greiða samtals um 1.059,8 m.kr. en heildargreiðslur þeirra á sama tímabili námu um 1.058,8 m.kr. Um nákvæma áætlanagerð sveitarfélaga hefur því verið að ræða fyrstu þrjá ársfjórðungana 2004.

Standist einnig upphaflegar áætlanir sveitarfélaga um greiðslur húsaleigubóta á IV. ársfjórðungi eru líkur á að hægt verði, við uppgjör bótanna fyrir árið 2004, að greiða sveitarfélögum það 5% geymslufé sem haldið hefur verið eftir við hverja ársfjórðungslega greiðslu á árinu.

Nákvæm áætlanagerð sveitarfélaga á I., II. og III. ársfjórðungi.

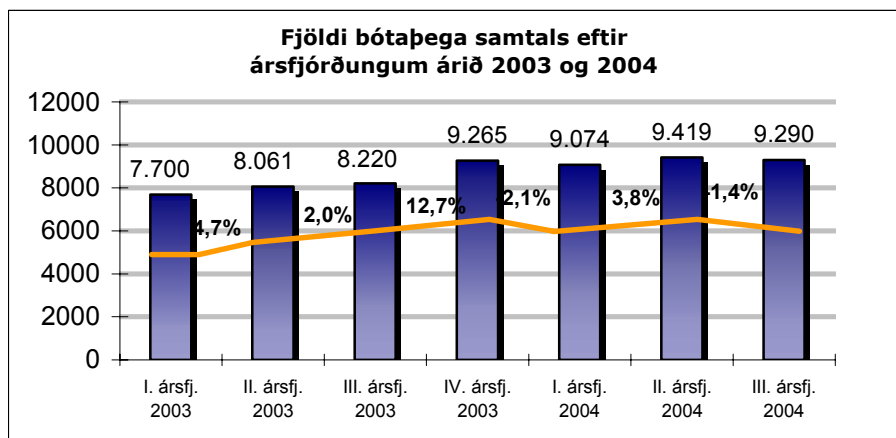
Hækkun greiðslna á ársgrundvelli mest á II. ársfjórðungi.



Fjöldi bótaþega

Árið 2003 var um verulega fjölgun bótaþega að ræða. Frá I. til IV. ársfjórðungs fjölgaði þeim úr 7.700 í 9.265 eða samtals um 20%. Frá IV. ársfjórðungi 2003 til III. ársfjórðungs 2004 hefur fjöldi bótaþega verið nokkuð sveiflukenndur. Í lok III. ársfjórðungs 2004 eru bótaþegar álíka margir og á IV. ársfjórðungi 2003. Þegar fjölgun bótaþega er skoðuð á ársgrundvelli og samanburður gerður á III. ársfjórðungi 2003 og III. ársfjórðungi 2004 þá hefur bótaþegum fjölgað samtals um 1.070 eða um 13,02%.

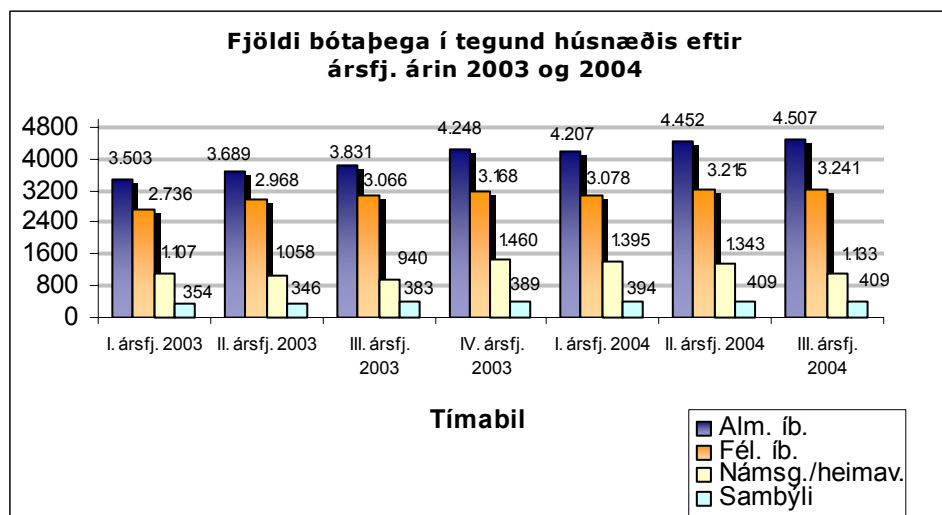
Bótaþegar álíka margir á III. ársfjórðungi 2004 og á IV. ársfjórðungi 2003.



Fjöldi bótaþega eftir tegund leiguhúsnæðis

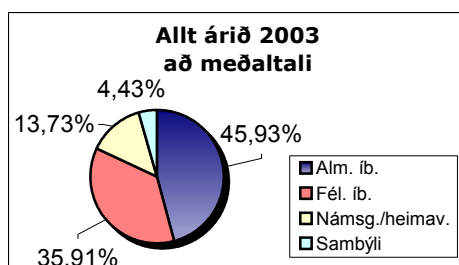
Á súluritinu á bls. 3 kemur fram breyting á meðalfjölda bótaþega eftir ársfjórðungum og tegundum leiguhúsnæðis. Á milli IV. ársfjórðungs 2003 og I. ársfjórðungs 2004 fækkaði bótaþegum samtals um 191 og kemur sú fækkun fram alls staðar nema hjá bótaþegum sem búa á sambýlum, en þar var um óverulega fjölgun að ræða. Á II. ársfjórðungi fjölgar bótaþegum samtals um 345 og kemur sú fjölgun fram alls staðar nema hjá bótaþegum sem búa á námsgörðum/heimavistum, en þar fækkaði þeim um 52 eða um 3,8%.

Á III. ársfjórðungi fækkar bótaþegum samtals um 129. Bótaþegum fjölgar í almennum og félagslegum íbúðum en fækkar töluvert á námsgörðum/heimavistum. Fjöldi þeirra bótaþega er búa á sambýlum stendur í stað. Fækkun bótaþega á II. og III. ársfjórðungi er búa á námsgörðum/heimavistum skýrist að mestu leyti af sumarleyfi námsmanna.



Hlutfallsleg skipting bótaþega eftir tegundum húsnæðis

Árið 2003 bjuggu að meðaltali um 45,93% bótaþega í almennu leigu-húsnæði. Það hlutfall hefur aukist jafnt og þétt það sem af er árinu 2004.



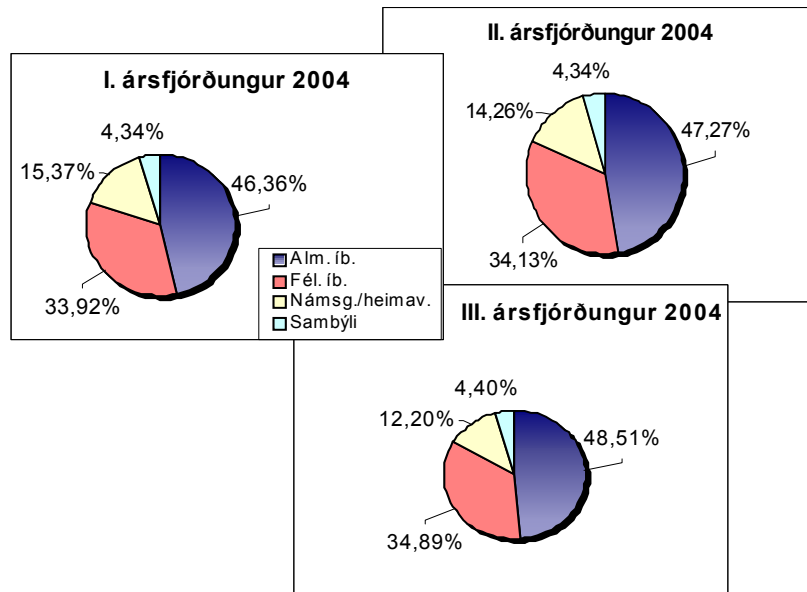
Á III. ársfjórðungi eru um 48,51% bótaþega sem búa í almennu leiguhúsnæði. Hefur þeim bótaþegum því fjölgað um 5,7% frá árinu 2003.

Í félagslegu leiguhúsnæði bjuggu að meðaltali 35,91% bótaþega árið 2003. Það hlutfall lækkar um tæplega 2 prósentustig á I. ársfjórðungi 2004 en fer síðan upp á við á II. ársfjórðungi og er um 34,89% á III. ársfjórðungi.

Hlutfall þeirra bótaþega er búa á námsgörðum/heimavistum var að meðaltali um 13,73% árið 2003. Hlutfallið hækkar í 15,37% á I. ársfjórðungi en tekur síðan að lækka aftur og er komið í 12,20% á III. ársfjórðungi, sbr. skýringu hér að framan.

Á sambýlum búa nú um 4,40% bótaþega en voru um 4,43% að meðaltali árið 2003. Óverulegar breytingar hafa því orðið á hlutfalli þeirra er búa á sambýlum.

Bótaþegum á námsgörðum/heimavistum fækkar um 15,6% á III. ársfjórðungi.



Meðaltal húsaleigu

Meðaltal húsaleigu er bótaþegar greiða á mánuði hefur hækkað á hinum almenna leigumarkaði. Á I. ársfjórðungi 2004 greiddu bótaþegar að meðaltali um 48.728 kr. á mánuði á almennum markaði en greiddu að meðaltali um 50.808 kr. á mánuði á III. ársfjórðungi. Nemur hækkunin um 4,3% á tímabilinu.

Húsaleiga á námsgörðum/heimavistum hefur hækkað um 8,2% á sama tímabili eða frá 30.394 kr. að meðaltali á I. ársfjórðungi í 32.885 kr. á III. ársfjórðungi. Á sama tímabili hefur hins vegar verið um óverulega lækkun á húsaleigu bótaþega að ræða sem leigja í félagslega íbúðakerfinu. Einnig hefur húsaleiga bótaþega sem búa á sambýlum lækkað um 1,39%.

Meðaltal húsaleigu bótaþega gefur ekki heildarmynd af leigumarkaðnum.

